



ANKÜSEM



CEZA VE TEVKİFEVLERİ GENEL MÜDÜRLÜĞÜ

GÖREVDE YÜKSELME YAZILI SINAVI

SAYMAN

04 EYLÜL 2021– Cumartesi 14.30 (150 DAKİKA)

KİTAPÇIK TÜRÜ

A

ADI - SOYADI	
T.C. KİMLİK NO	
KURUM SİCİL NO	
SINAV SALONU	
SALON SIRA NO	
<i>Soru kitapçığının ön ve arka kapağındaki tüm sınav kurallarını okudum, anladım ve kabul ediyorum.</i>	
İMZASI	

SINAVDA UYULMASI GEREKEN KURALLAR

1. Sınavda, çoktan seçmeli 4 (dört) seçenekli toplam 100 adet soru cevaplanacaktır.
2. Sınavda verilen toplam **cevaplama süresi 150 dakikadır**. Sınavın **ilk 15 dakikasından sonra** binaya gelen hiçbir aday sınava alınmayacak, **sınavın ilk 30 ve son 15 dakikasında** adayların sınav salonunu terk etmelerine izin verilmeyecektir.
3. Her soru ile ilgili cevabınızı, optik cevap kâğıdında o soru için ayrılmış olan yere işaretlemeyi unutmayınız. Cevapların optik cevap kâğıdına işaretlenmiş olması gerekir. Soru kitapçığına işaretlenmiş cevaplar geçerli değildir.
4. Sınav sorularına vereceğiniz yanlış cevapların doğru cevap sayısına bir etkisi olmayacaktır. Dolayısıyla size göre en doğru cevabı işaretlemeniz lehinizedir.
5. Optik cevap kâğıdınızı yırtmayınız, katlamayınız, buruşturmayınız ve gereksiz işaret koymayınız.
6. Optik cevap kâğıdınızın adınıza düzenlenip düzenlenmediğini kontrol ediniz. Herhangi bir yanlışlık olması durumunda Salon Başkanına mutlaka bildiriniz. İlgili kısımları (Ad-Soyad ve İmza) doldurmayı unutmayınız.
7. Soruları ve bu sorulara verdiğiniz cevapları ayrı bir kâğıda yazıp, dışarı çıkarmanız kesinlikle yasaktır.
8. Sınavda uyulacak diğer kurallara bu kitapçığın arka kapağında yer verilmiştir.

Sınav sorularının her hakkı saklıdır. Hangi amaçla olursa olsun, soruların tamamının veya bir kısmının Ankara Üniversitesi Sürekli Eğitim Merkezi (ANKÜSEM) 'nin yazılı izni olmadan kopya edilmesi, fotoğrafının çekilmesi, herhangi bir yolla çoğaltılması, yayımlanması ya da kullanılması yasaktır. Bu yasağa uymayanlar gerekli cezai sorumluluğu ve soruların hazırlanmasındaki mali külfeti peşinen kabullenmiş sayılır. ANKÜSEM, soruları yayımlayan ve buna imkân sağlayan kurum ve kuruluşlarla ilgili hukuki süreç başlatma hakkını saklı tutar.

A

- 1982 Anayasası'na göre, olağan dönemde temel hak ve özgürlüklerin sınırlandırılması rejimi ile ilgili olarak aşağıdakilerden hangisi doğrudur?**
 - Temel hak ve özgürlükler yönetmelikle sınırlandırılabilir.
 - Temel hak ve özgürlükler Anayasa'nın 13. maddesinde gösterilen genel sınırlama sebeplerine uygun olarak sınırlandırılabilir.
 - Temel hak ve özgürlüklerin sınırlandırılması yalnızca olağanüstü hâllerde söz konusu olabilir.
 - Temel hak ve özgürlüklerin sınırlandırılmasında "ölçülülük ilkesine" uyulması gerekir.**
- Türkiye Büyük Millet Meclisi üyelerinin hukuki statüsüne ilişkin aşağıdakilerden hangisi yanlıştır?**
 - Türkiye Büyük Millet Meclisi üyeleri seçtikleri bölgeyi veya kendilerini seçenleri değil, bütün milleti temsil ederler.
 - Milletvekillerinin and içmesi milletvekili sıfatını kazanma şartıdır.**
 - Yasama sorumsuzluğu milletvekilinin Meclis çalışmalarındaki söz ve düşünce özgürlüğünü korur.
 - İstifa eden milletvekilinin milletvekilliğinin düşmesi, Türkiye Büyük Millet Meclisi Genel Kurulunca kararlaştırılır.
- Lozan Antlaşması'nda Türkiye-Suriye sınırı, 1921 yılında TBMM Hükümeti ile aşağıdaki devletlerin hangisi arasında imzalanan antlaşmada belirlenen haliyle kabul edilmiştir?**
 - İngiltere
 - İtalya
 - Fransa**
 - Almanya
- Atatürk döneminde 17 Kasım 1924 tarihinde kurulan Terakkiperver Cumhuriyet Fırkası ile ilgili olarak aşağıdakilerden hangisi doğrudur?**
 - Kurucusu ve Genel Başkanı Ali Fethi Okyar'dır.
 - Ekonomik politika olarak devletçiliği savunmuştur.
 - Tek partili ve otoriter bir yönetimden yana olmuştur.
 - Şeyh Said Ayaklanması ile ilgili görülerek kapatılmıştır.**
- Osmanlı Devleti'nde temel hak ve özgürlüklerin Batı ülkelerindeki örneklere uygun şekilde sistemli bir şekilde ilk kez sayıldığı ve düzenlendiği belge, aşağıdakilerden hangisidir?**
 - Kanun-i Esasi (1876)**
 - Sened-i İttifak (1808)
 - Tanzimat Fermanı (1839)
 - Islahat Fermanı (1856)
- İlgili kanunıyla kendisine "işkence ve kötü muameleyle etkin mücadele etmek ve bu konuda ulusal önleme mekanizması görevini yerine getirmek" görevi yüklenen organ, aşağıdakilerden hangisidir?**
 - Kamu Denetçiliği Kurumu
 - İnsan Haklarını İnceleme Komisyonu
 - Türkiye İnsan Hakları ve Eşitlik Kurumu**
 - Ceza ve Tevkifevleri Genel Müdürlüğü

A

7. Aşağıdakilerden hangisi hakkında, Kamu Görevlileri Etik Davranış İlkeleri İle Başvuru Usul ve Esasları Yönetmeliği hükümleri uygulanmaz?
- A) Kamu İktisadi Teşebbüsleri
B) **Üniversiteler**
C) Döner Sermayeli Kuruluşlar
D) Mahalli İdareler
8. “Kamu görevlerinden ayrılan kişilere, ilgili kanunlardaki hükümler ve süreler saklı kalmak kaydıyla, daha önce görev yaptıkları kurum veya kuruluştan, doğrudan veya dolaylı olarak herhangi bir yüklenicilik, komisyonculuk, temsilcilik, bilirkişilik, aracılık veya benzeri görev ve iş verilemez” ifadesi, Kamu Görevlileri Etik Davranış İlkelerinden hangisinin kapsamı içinde yer alır?
- A) Saygınlık ve güven
B) Nezaket ve saygı
C) Yöneticilerin hesap verme sorumluluğu
D) **Eski kamu görevlileri ile ilişkiler**
9. Aşağıdaki akarsulardan hangisi kaynaklarını yurtdışından alıp Türkiye topraklarından denize dökülmektedir?
- A) Fırat Nehri
B) Kura Nehri
C) **Asi Nehri**
D) Çoruh Nehri
10. 2021 yılı Mars yüzeyine başarılı iki iniş ile tarihi bir yıl oldu. Şubat 2021’de Amerika Birleşik Devletleri’ne ait Perseverance adlı araç başarılı bir şekilde Mars yüzeyine indi. Mayıs 2021’de ise Zhurong adlı araç ile başarılı bir şekilde Mars yüzeyine araç indiren diğer ülke aşağıdakilerden hangisidir?
- A) **Çin**
B) Japonya
C) Hindistan
D) Güney Kore
11. Atatürk’ün ölümünden sonra ebedi istirahatgâhı Anıtkabir’e nakledildiği 10 Kasım 1953’e kadar 15 yıl süre ile geçici kabir olarak defnedildiği yer aşağıdakilerden hangisidir?
- A) Eski Türk Ocağı Binası
B) Dolmabahçe Sarayı
C) Anadolu Medeniyetleri Müzesi
D) **Ankara Etnografya Müzesi**

A

12. Özbekistan ve Kazakistan arasında yer alan göle Ceyhun, Seyhun ve Zerevşan nehirleri dökülmektedir. Gölün bulunduğu bölgede zamanın Sovyet Sosyalist Cumhuriyetler Birliği'nin yeni ekonomik modeli uyarınca 1960'lardan itibaren pamuk tarımı için yoğun ve geniş çaplı sulama faaliyetlerine girilmiş ve gölü besleyen nehirlerin suyu ciddi oranda kullanılmıştır. O günden itibaren göl şiddetli bir kuruma ve küçülme sürecine girmiştir. İlk etapta göl kuzey ve güney kısımlara ayrılırken; 2003 yılında da gölün batı ve doğu olarak ayrıldığı gözlemlenmiştir. Gölün güneydeki kesimi hala küçülmemektedir, suları kirlenmekte ve tuzlanmaktadır.
- Yukarıdaki metinde hakkında bilgi verilmiş, günümüzde insan etkisiyle doğal ekosistem çöküşüne örnek gösterilen göl, aşağıdakilerden hangisidir?**
- A) Baykal
B) **Aral**
C) Karakul
D) Noyan
13. Yerleşim yeri olarak kullanılmadığı bilinen, şaşırtıcı anıtsal mimarisiyle 2018 yılında UNESCO Dünya Mirası Listesi'ne giren, yaklaşık 12 bin yıllık geçmişle insanlık tarihini değiştiren, Dünyanın bilinen en eski ve en büyük kültür merkezi aşağıdakilerden hangisidir?
- A) Çatalhöyük
B) Alacahöyük
C) **Göbeklitepe**
D) Toprakkale
14. 1906 tarihli "Kaplumbağa Terbiyecisi" adlı eseriyle tanınan oryantalist Türk ressam, müzeci ve arkeolog aşağıdakilerden hangisidir?
- A) Ferik İbrahim Paşa
B) **Osman Hamdi Bey**
C) Hoca Ali Rıza
D) Ressam Halil Paşa
15. Aşağıdakilerden hangisi küresel iklim değişikliğine sebep olan en önemli gazdır?
- A) **Karbondioksit**
B) Azot
C) Su buharı
D) Ozon
16. Fiyat endeksi, ölçüme konu olan sepetin nasıl tanımlandığına bağlı olarak farklı biçimlerde hesaplanır ve farklı adlar alır. Aşağıdakilerden hangisi fiyat düzeyindeki değişimleri izlemek üzere kullanılan başlıca fiyat endekslerinden biri değildir?
- A) Gayri safi milli hasıla deflatörü
B) Tüketici fiyat endeksi
C) Üretici fiyat endeksi
D) **Yurtdışı hasıla deflatörü**

A

17. Aşağıdaki cümlelerin hangisinin yüklemi yapıcı diğerlerinden farklıdır?

- A) Bence Mustafa'ya beni en son nerede gördüğünü sormuşlardır.
- B) Çocuklar, biraz bekledikten sonra yavaş yavaş karşıya geçtiler.
- C) Sen, eve girer girmez aşağıya inip ceketini yatağın üzerine atarsın.
- D) Engin'in bugün bize anlattıklarından hiç kimseye bahsetmeyelim.

18. Sinestezi kavramı, Yunancada "syn" (birlikte) ve "aesthesia" (algılamak) kelimelerinin bir araya gelmesiyle oluşturulmuştur. İsmi kökeninden de anlaşılacağı üzere sinestezi, duyunun birlikte algılanması sonucu ortaya çıkan bir durumdur. Sinestezik kişilerde bir duyunun algılanması, başka bir duyunun da algısını tetiklemektedir. Böylelikle iki ya da daha fazla duyunun algılanması birlikte olmaktadır.

Yukarıdaki parçada aşağıdaki ses olaylarından hangisi yoktur?

- A) Ünsüz sertleşmesi
- B) Ünlü daralması
- C) Ünlü düşmesi
- D) Ünsüz yumuşaması

19. Günümüzde sağlıklı bir ayı nüfusunun varlığı, yüksek kalitede bir ormanın ve böylece kereste, mantar, çilek ve çeşitli avların mevcudiyetinin göstergesidir. Ayılar, her şeyden önce bitkilerle beslendiği için önemli bir tohum dağıtıcıdır. Geniş bölgelerde yayılım gösterdiklerinden, sindiremedikleri tohumları dışkıyla çıkararak uzak bölgelere taşırlar. Aynı zamanda leş yiyici olan ayılar, doğanın temizlenip yenilenmesine yardımcı olurlar. Ölü hayvan veya leş miktarını azaltarak geriye kalan leşin doğa tarafından ayrıştırılabilmesini kolaylaştırırlar. Yırtıcı olmalarından ötürü de doğal seleksiyona yardımcı olup, zayıf hayvanları ayıklarlar.

Yukarıdaki parçada ayılarla ilgili aşağıdakilerden hangisine değildir?

- A) Doğanın kirlenmesine engel olduklarına
- B) Doğanın dengesine katkıda bulduklarına
- C) Karışık ormanlar ve yamaçlarda yaşadıklarına
- D) Tohum yayılımında etkili olduklarına

20. Yaşamında önemli ölçüde boş vakti olmayan biri ne iş görür ne öğrenir ne de pişman olur.

Aşağıdakilerden hangisi bu cümleyle anlamca aynı doğrultudadır?

- A) Günlük yaşantısında bir süre her şeyden uzaklaşabilen insanlar öğrenme ve yanlışlarını görme fırsatına sahip olabilir.
- B) Boş boş oturarak hayatının büyük kısmını harcayan kişiler, yeni bilgilere, duygusal değişimlere kapalıdır.
- C) Hayatı boyunca önemli işlere imza atamayanlar, öğrenmek ve hata yapmak nedir bilmeyen insanlardır.
- D) Zamanı boşa harcayan bazı insanlar tesadüfen de olsa birçok benzersiz başarıya ulaşmayı başarmıştır.

A

21. Okuma işleminde görme ve düşünme süreçlerinin birindeki eksiklik doğrudan diğerini etkilemektedir. Örneğin gözleri bozulmuş fakat hızlı düşünen bir kişinin, bir metindeki sözcükleri okuyup anlayabilmesi için yavaş okuma yapması gerekir. Buna karşılık gözleri çok iyi gören fakat hızlı düşünemeyen bir kişinin de okuyup anlama hızı düşük olacaktır. Düzenlediğimiz hızlı okuma kurslarında uygulamalar sonucu, kursiyerlerde ortaya çıkan en göze çarpan sonuçlardan birisi, göz egzersizlerini yapıp görme yeteneğini geliştiren kişilerde düşünme, aklın hızlı kavraması ve esneklik gibi becerilerin gelişmesidir.

Yukarıdaki parçada asıl anlatılmak istenen aşağıdakilerden hangisidir?

- A) Hızlı okumanın temel kuralları, toplumun her üyesinin sahip olduğu ortak beceriler göz önüne alınarak oluşturulmuştur.
B) Aklın hızlı kavrayışa sahip olması ile hızlı okuma uygulaması arasında ispatlanmış ve kabul görmüş bir bağ yoktur.
C) Herhangi bir sağlık problemi olan yetişkin insanlar, hızlı okuma çalışmalarından beklenen sonucu alamamaktadır.
D) **Daha iyi ve daha hızlı okumak için gözlerimizi ve aklımızı birlikte çalışmaya alıştırmamız gerekir.**
22. Batı şiirinde yer yer kendini gösteren duygu düşmanlığını, İkinci Dünya Savaşı'ndan sonra iç ve dış düzeni bozulan insanlığın çatışan sorunlarına bağlamak hiç de yanlış olmaz. Böylece insanlık bir ölüm-kalım kaygısı içinde bunalırken şiirde sevgiden, özlemden, uçup giden dakikalardan, çocukluk ve gençlik hayallerinden söz etmek neredeyse ayıp sayıldı.----

Yukarıdaki parçanın sonuna düşüncenin akışına göre aşağıdakilerden hangisi getirilmelidir?

- A) Gerçekleri dile getirmek anlamsız hâle geldi
B) **Duygunun yerini düşünce, düşün yerini gerçek aldı**
C) Tüm duyguların merkeze alındığı şiirler yazılmaya başlandı
D) Şiirin, duygudan oluştuğu anlayışı da benimsendi
23. I. İlk günden verdiği ağır işlerle onun gözünü korkutmayı başardı.
II. Tüm bu sözlerle dostuna da düşmanına da korku saçıyordu.
III. Patronumuzun bu kuralları çalışanlara korku salmak içindi.
IV. Bu hareketleri çevresindeki herkese korku vermeye yetiyordu.

Yukarıdaki numaralanmış cümlelerde kullanılan deyimlerden hangisi anlamca diğerlerinden farklıdır?

- A) I
B) II
C) III
D) IV
24. $a \otimes b = \begin{cases} a^3 - b^2; & a \geq b \\ 3ab - 7; & a < b \end{cases}$ şeklinde verilen kurala göre $(4 \otimes (-1 \otimes 2))$ aşağıdakilerden hangisine eşittir?
- A) -105
B) -67
C) 54
D) 233

A

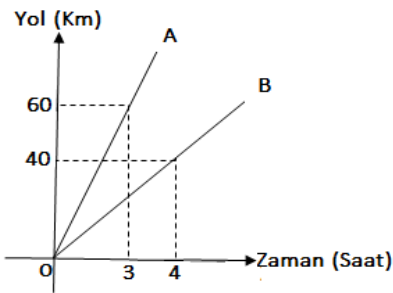
25.

$$\begin{array}{l} \triangle 4 \ 5 = 11 \\ \square 3 \ 7 = 20 \\ \hexagon 2 \ 6 = 26 \\ \pentagon 3 \ 4 = ? \end{array}$$

Yukarıdaki işlemler belirli bir kurala göre verilmiştir. Buna göre soru işareti yerine gelmesi gereken sayı aşağıdakilerden hangisidir?

- A) 19
- B) 34
- C) 77
- D) 81

26.



Yukarıda aynı anda, aynı istasyondan ve aynı yönde harekete başlayan A ve B trenlerinin yol-zaman grafiği dik koordinat sisteminde verilmiştir. Trenler 6 saat boyunca grafikteki hızları ile hareket etmişlerdir. 6. saatin sonunda A treninin hızı aynı kalırken B treninin hızı 3 katına çıkıyor ve bu hızla devam ediyor.

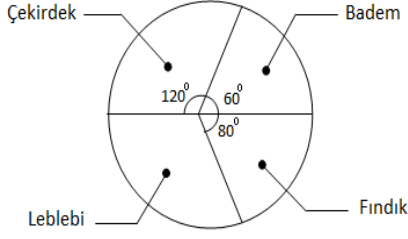
Buna göre ilk hareket başladıktan kaç saat sonra B treni A trenine yetişir?

- A) 6
- B) 8
- C) 10
- D) 12

A

27.

Grafik : Kuruyemişlerin cinslerine göre dağılımı



Tablo: Kuruyemişlerin kilogram satış fiyatı

Kuruyemiş Türleri	Çekirdek	Badem	Fındık	Leblebi
1 Kg Fiyatı (TL)	24	80	60	30

Yukarıda bir kuruyemişçinin bir günde sattığı toplam 90 kilogram kuruyemişin cinslerine göre dağılımı daire grafiğinde, bu kuruyemiş cinslerinin kilogram satış fiyatları ise tabloda verilmiştir.

Buna göre, kuruyemişçinin yaptığı bir günlük satış ile ilgili aşağıdaki bilgilerden hangisi yanlıştır?

- A) Fındık satışından elde edilen gelir, badem satışından elde edilen gelire eşittir.
- B) **Badem ve leblebi satışından toplam 1850TL gelir elde edilmiştir.**
- C) Leblebi satışından elde edilen gelir, çekirdek satışından elde edilen gelirden fazladır.
- D) En az gelir çekirdek satışından elde edilmiştir.

28.

$$\begin{aligned}1 \times 1 &= 1 \\11 \times 11 &= 121 \\111 \times 111 &= 12321 \\1111 \times 1111 &= 1234321\end{aligned}$$

· ·
· ·
· ·

Yukarıdaki örüntüye göre 11111111×11111111 işleminin sonucunun rakamları toplamı kaçtır?

- A) 36
- B) 49
- C) **64**
- D) 81

A

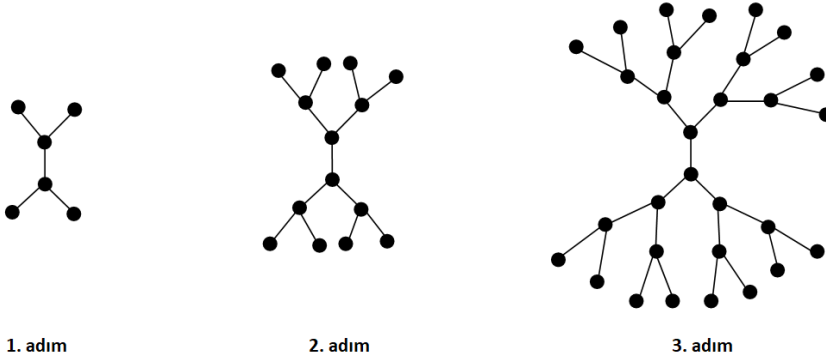
29.

63	37	83
13	23	15
32	60	34
10	AB	12

Yukarıdaki sayılar belirli bir kurala göre verilmiştir. Buna göre rakamları birbirinden farklı olan AB iki basamaklı doğal sayısı aşağıdakilerden hangisidir?

- A) 20
B) 24
C) 46
D) 54

30.



Yukarıda ilk 3 adımı verilen örüntü verilen düzende devam ettirilirse bu örüntünün 5. adımında elde edilen şekilde kaç nokta (•) bulunur?

- A) 115
B) 116
C) 125
D) 126

31. 5510 sayılı Sosyal Sigortalar ve Genel Sağlık Sigortası Kanunu'na göre, ceza infaz kurumları ile tutukevleri bünyesinde oluşturulan tesis, atölye ve benzeri ünitelerde çalıştırılan hükümlü ve tutukluların işvereni kimdir?

- A) Adalet Bakanlığı
B) Ceza ve Tevkifevleri Genel Müdürlüğü
C) **Ceza İnfaz Kurumları ile Tutukevleri İş Yurtları Kurumu**
D) Hükümlü veya tutuklunun kaldığı ceza infaz kurumu veya tutukevinin müdürü

A

32. 5510 sayılı Sosyal Sigortalar ve Genel Sağlık Sigortası Kanunu'na göre, aşağıdakilerden hangisi iş kazası, meslek hastalığı, hastalık ve analık sigortasından sağlanan haklardan biri değildir?
- A) Sigortalıya geçici iş göremezlik süresince günlük geçici iş göremezlik ödeneği verilmesi
B) Analık sigortasından sigortalı kadına emzirme ödeneği verilmesi
C) İş kazası ve meslek hastalığı sonucu ölen sigortalı için cenaze ödeneği verilmesi
D) **Sigortalının ölümü halinde ölüm toptan ödemesi yapılması**
33. 5510 sayılı Sosyal Sigortalar ve Genel Sağlık Sigortası Kanunu'na göre, iş kazası ve meslek hastalığı ile hastalık bakımından işveren ve üçüncü kişilerin sorumluluğu ile ilgili olarak aşağıdakilerden hangisi doğrudur?
- A) İş kazası, meslek hastalığı ve hastalık, kamu görevlilerinin vazifelerinin gereği olarak yaptıkları fiiller sonucu meydana gelmiş ise, bu fiillerden dolayı hakkında kesinleşmiş mahkûmiyet kararı bulunsa bile, sigortalı veya hak sahiplerine yapılan ödemeler veya bağlanan gelirler için kamu görevlilerinin kurumuna veya ilgililere rüçû edilmez.
B) İş kazası veya meslek hastalığı sonucu ölümlerde, Kanun uyarınca hak sahiplerine bağlanacak gelir ve verilecek ödenekler için, iş kazası veya meslek hastalığının meydana gelmesinde kusuru bulunan hak sahiplerine veya iş kazası sonucu ölen kusurlu sigortalının hak sahiplerine, Kurumca rüçû edilir.
C) **İş kazası ve meslek hastalığı işverenin kastı veya sigortalıların sağlığını koruma ve iş güvenliği mevzuatına aykırı bir hareketi sonucu meydana gelmişse, Kurumca sigortalıya veya hak sahiplerine Kanun gereğince yapılan veya ileride yapılması gereken ödemeler ile bağlanan gelirin başladığı tarihteki ilk peşin sermaye değeri toplamı, sigortalı veya hak sahiplerinin işverenden isteyebilecekleri tutarlarla sınırlı olmak üzere, Kurumca işverene ödettilir.**
D) İş kazası, meslek hastalığı ve hastalık, üçüncü bir kişinin kusuru nedeniyle meydana gelmişse, sigortalıya ve hak sahiplerine yapılan veya ileride yapılması gereken ödemeler ile bağlanan gelir, zarara sebep olan üçüncü kişilere ve şayet kusuru varsa bunları çalıştıranlara rüçû edilmez.
34. 2886 sayılı Devlet İhale Kanunu'na göre, askeri ihale komisyonlarının kaç kişiden ibaret olacağı ve nasıl kurulacağı, aşağıdaki makamlardan hangisinin kararı ile tespit edilir?
- A) İçişleri Bakanı
B) **Cumhurbaşkanı**
C) Millî Savunma Bakanı
D) Hazine ve Maliye Bakanı
35. 2886 sayılı Devlet İhale Kanunu'na göre, ihalenin yapılacağı yerdeki ilanlar bakımından, günlük gazete çıkan yerlerde, günlük gazeteyle yapılacak ilk ilan ile ihale günü arası kaç günden az olamaz?
- A) 5
B) 7
C) **10**
D) 15

A

36. 6331 sayılı İş Sağlığı ve Güvenliği Kanunu'na göre, işverenin genel yükümlülükleriyle ilgili olarak aşağıdakilerden hangisi yanlıştır?
- A) İşyeri dışındaki uzman kişi ve kuruluşlardan hizmet alınması, işverenin sorumluluklarını ortadan kaldırmaz.
B) İşveren, iş sağlığı ve güvenliği tedbirlerinin maliyetini çalışanların ücretlerinden kesebilir.
C) Çalışanların iş sağlığı ve güvenliği alanındaki yükümlülükleri, işverenin sorumluluklarını etkilemez.
D) İşveren işyerinde alınan iş sağlığı ve güvenliği tedbirlerine uyulup uyulmadığını izler, denetler ve uygunsuzlukların giderilmesini sağlar.
37. 6331 sayılı İş Sağlığı ve Güvenliği Kanunu'na göre, aşağıdakilerden hangisi risk değerlendirmesinde durumlarının dikkate alınacağı belirtilen özel politika gerektiren çalışan gruplarından biri değildir?
- A) Yaşlı çalışanlar
B) Engelli çalışanlar
C) Gebe veya emziren çalışanlar
D) Kısmi zamanlı çalışanlar
38. Aşağıdakilerden hangisi, 4734 sayılı Kamu İhale Kanunu'nda öngörülen "ihale usulleri"nden biri değildir?
- A) Kapalı teklif usulü
B) Açık ihale usulü
C) Pazarlık usulü
D) Belli istekliler arasında ihale usulü
39. 4734 sayılı Kamu İhale Kanunu'na göre, belediyeler tarafından yapılan ihalelerde, "ihalelere katılmaktan yasaklama" kararları, aşağıdaki makamlardan hangisi tarafından verilir?
- A) Çevre ve Şehircilik Bakanlığı
B) Hazine ve Maliye Bakanlığı
C) İçişleri Bakanlığı
D) Adalet Bakanlığı
40. I. İlgili mercilerce hileli iflas ettiğine karar verilenler
II. İhaleyi yapan idarenin ihale yetkilisi olan kişinin eşinin teyzesi
III. İhaleyi yapan idarenin ihale konusu işle ilgili ihale işlemlerini yürütmekle görevli olan kişinin amcası
- 4734 sayılı Kamu İhale Kanunu'nda, yukarıdakilerden hangilerinin ihaleye katılamayacağı öngörülmüştür?
- A) I ve II
B) I ve III
C) II ve III
D) I, II ve III

A

41. I. İhale komisyonu, aşırı düşük olduğunu tespit ettiği teklifleri doğrudan reddeder.
II. İhale komisyonu kararı üzerine idare, verilmiş olan bütün teklifleri reddederek ihaleyi iptal etmekte serbesttir.
III. Tekliflerin değerlendirilmesi sonucunda ihale, en düşük fiyatlı teklifi veren isteklinin üzerinde bırakılır.

4734 sayılı Kamu İhale Kanunu'na göre, tekliflerin değerlendirilmesi ile ilgili olarak yukarıdakilerden hangileri yanlıştır?

- A) I ve II
B) I ve III
C) II ve III
D) I, II ve III

42. **4735 sayılı Kamu İhale Sözleşmeleri Kanunu'na göre, isim ve statü değişikliği gereği yapılan devirler hariç olmak üzere, bir sözleşmenin devredildiği tarihi takip eden kaç yıl içinde, aynı yüklenici tarafından başka bir sözleşme devredilemez veya devir alınamaz?**

- A) 1
B) 2
C) 3
D) 5

43. I. Yüklenicinin ölümü hâlinde, aynı şartları taşıyan ve talepte bulunan varislere, idarenin uygun görmesi hâlinde, ölüm tarihini izleyen kırk beş gün içinde varsa ek teminatlar dâhil taahhüdün tamamı için gerekli kesin teminatı vermeleri şartıyla, sözleşme devredilebilir.
II. Yüklenicinin iflas etmesi, sözleşmenin devamına engel olmaz.
III. Ortak girişimlerce yerine getirilen taahhütlerde, ortak girişimi oluşturan kişilerden herhangi birinin ölümü, ağır hastalığı, tutukluluğu, özgürlüğü kısıtlayıcı bir cezaya mahkûm olması veya dağılması durumunda, sözleşme feshedilir.

4735 sayılı Kamu İhale Sözleşmeleri Kanunu'na göre, yukarıdakilerden hangileri yanlıştır?

- A) I ve II
B) I ve III
C) II ve III
D) I, II ve III

44. **5018 sayılı Kamu Mali Yönetimi ve Kontrol Kanunu'na göre, aşağıdakilerden hangisi genel yönetim kapsamındaki kamu idareleri arasında sayılmaz?**

- A) Merkezi yönetim kapsamındaki kamu idareleri
B) Sosyal güvenlik kurumları
C) Kamu iktisadi teşebbüsleri
D) Mahalli idareler

A

45. 5018 sayılı Kamu Mali Yönetimi ve Kontrol Kanunu'na göre, Türkiye'de uygulanan bütçe sistemi hakkında aşağıdakilerden hangisi söylenemez?
- A) Cumhurbaşkanı tarafından ilgili kamu idaresi için uygun görülen performans göstergeleri, kuruluşların bütçelerinde yer alır. Performans denetimleri bu göstergeler çerçevesinde gerçekleştirilir.
- B) **Kamu idareleri, performans bütçeye uygun olarak yürütecekleri faaliyetler ile bunların kaynak ihtiyacını, amaç, hedef ve performans göstergelerini içeren performans programı hazırlar.**
- C) Kamu idareleri bütçelerini, kalkınma planı, Cumhurbaşkanlığı programı, orta vadeli program, orta vadeli mali plan, Cumhurbaşkanlığı yıllık programı, stratejik planları ile program yapısına uyumlu şekilde ve performans esasına dayalı olarak hazırlar.
- D) Kamu idareleri, bütçeleri ile stratejik plan ve performans programlarını izlemek ve değerlendirmek amacıyla nesnel, sistematik ve düzenli olarak veri toplar ve analiz eder. İzleme ve değerlendirme sonuçları idare faaliyet raporlarında gösterilir.
46. 5018 sayılı Kamu Mali Yönetimi ve Kontrol Kanunu'na göre, malî istatistiklerin hazırlanması, açıklanması ve değerlendirilmesi sürecine ilişkin aşağıdakilerden hangisi yanlıştır?
- A) Genel yönetim kapsamındaki kamu idarelerine ait malî istatistikler, Hazine ve Maliye Bakanlığı'nca derlenir. Merkezî yönetim kapsamı dışındaki kamu idareleri malî istatistiklerini belirlenmiş ilkelere uygun olarak hazırlar ve belirlenen süreler içinde Hazine ve Maliye Bakanlığı'na gönderir.
- B) Sosyal güvenlik kurumları ve mahallî idarelere ait malî istatistikler ile merkezî yönetim kapsamındaki kamu idarelerine ait malî istatistikler Hazine ve Maliye Bakanlığı'nca birleştirilerek, genel yönetim kapsamındaki kamu idarelerine ait malî istatistikler elde edilir ve üçer aylık dönemler itibarıyla yayımlanır.
- C) 5018 sayılı Kanun'un 52 nci maddenin son fıkrasına göre belirlenen kamu idarelerinden, mali istatistiklerine esas verilerini süresinde göndermeyenlere Hazine ve Maliye Bakanlığı'nca bir ay ek süre verilir. Ek süre sonunda da verilerin gönderilmemesi halinde, Hazine ve Maliye Bakanlığı'nın talebi üzerine, ilgili kamu idaresinin üst yöneticileri tarafından mali hizmetler birimi yöneticisi ile muhasebe yetkilisine, her türlü aylık, ödenek, zam ve tazminat dâhil yapılan bir aylık net ödemeler toplamı tutarında idari para cezası verilir.
- D) **Bir yıla ait malî istatistikler izleyen yılın Mart ayı içinde; hazırlanma, yayımlanma, doğruluk, güvenilirlik ve önceden belirlenmiş standartlara uygunluk bakımından mali hizmetler birimi tarafından değerlendirilir ve bu amaçla düzenlenen değerlendirme raporu Türkiye Büyük Millet Meclisine ve Hazine ve Maliye Bakanlığı'na gönderilir.**
47. 5018 sayılı Kamu Mali Yönetimi ve Kontrol Kanunu'na göre, özel gelirler hakkında aşağıdakilerden hangisi söylenemez?
- A) Özel gelirler karşılığında idarelere tahsis edilen özel ödenek miktarları, ilgili idarelerin bütçelerinde gösterilir.
- B) Özel gelirlere ilişkin olarak ilgili kanunlarında veya Cumhurbaşkanlığı kararnamelerinde belirtilen fiyatlandırılabilir mal ve hizmetlerin tarifeleri ile uygulamaya yönelik usul ve esaslar, Hazine ve Maliye Bakanlığı'nın görüşü alınarak ilgili kamu idarelerince belirlenir.
- C) **Malî yıl içinde kullanılabilir özel ödenek miktarı, tahsil edilen özel gelir tutarını geçemez. Tahsil edilen özel gelirlerin ödenek tutarını aşması halinde, aradaki farkı geçmemek kaydıyla ödenek eklemesi yapmaya genel bütçe kapsamındaki idarelerde Hazine ve Maliye Bakanı, diğer idarelerde üst yöneticiler yetkilidir.**
- D) Özel gelirlerin ödenek kaydına, gelecek yıla devrine, iptaline ilişkin yetki ve işlemler merkezî yönetim bütçe kanununda gösterilir.

A

48. **Taşınır Mal Yönetmeliğine göre, hurdaya ayırma nedeniyle çıkış işlemlerinde aşağıdakilerden hangisi yanlıştır?**
- A) Ekonomik ömrünü tamamlamış olan veya tamamlamadığı halde teknik ve fiziki nedenlerle kullanılmasında yarar görülmemeyerek hizmet dışı bırakılması gerektiği ilgililer veya özel mevzuatı çerçevesinde oluşturulan komisyon tarafından bildirilen taşınırlar, biri işin uzmanı olmak kaydıyla harcama yetkilisinin belirleyeceği en az iki kişiden oluşan komisyon tarafından değerlendirilir.
- B) Komisyonca yapılan değerlendirme sonucunda hurdaya ayrılması uygun görülmeyen taşınırlar hakkındaki gerekçeli karar harcama yetkilisine bildirilir.
- C) Harcama yetkilisince oluşturulacak komisyon tarafından ekonomik değerinin olmadığı veya teknik, sağlık, güvenlik ve benzeri nedenlerle imha edilmesinin şart olduğuna karar verilen taşınırlar, harcama yetkilisinin onayı ile imha edilir.
- D) Kasko sigortası yaptırılmış taşıt ve iş makineleri ile ekipmanın risk sonrası hurdaya ayrılarak kayıtlardan çıkarılması durumunda hurdası, kasko sigortası genel şartlarına dayanılarak sigorta şirketine verilebilir.
49. **Taşınır Mal Yönetmeliğine göre, aşağıdakilerden hangisi, ihtiyaç duyulduğunda kullanılmak üzere satın alınarak depolanan ya da arşivlenenler ile süreli yayınlardan ciltletilmiş olanlar hariç olmak üzere Taşınır İşlem Fişinin düzenlenmediği hallerden biri değildir?**
- A) Satın alındığı andan itibaren tüketimi yapılan su, doğalgaz, kum, çakıl, bahçe toprağı, bahçe gübresi ve benzeri maddeler
- B) Tesis, makine, cihaz, taşıt ve iş makineleri ile demirbaşların servislerince yapılan bakım ve onarımlarında kullanılan yedek parçalar ile doğrudan taşıtların depolarına konulan akaryakıt, likit gaz (LPG) ve yağlar
- C) Kısa sürede tüketilen mutfak tipi tüpler ve yangın söndürme tüplerine yapılan gaz dolumları ile yazıcı kartuşlarının dolumları
- D) Baskı makinası mürekkebi, yazı şablonu, pantograf çizim seti ve benzeri maddeler
50. **İç Kontrol ve Ön Malî Kontrole İlişkin Usul ve Esaslar çerçevesinde aşağıdakilerden hangisi yanlıştır?**
- A) Malî hizmetler biriminde ön malî kontrol yetkisi malî hizmetler birimi yöneticisine aittir.
- B) Malî hizmetler birimi yöneticisinin harcama yetkilisi olması durumunda ön malî kontrol görevi, sorumlu genel müdür yardımcısı tarafından yürütülür.
- C) Kontrol sonucunda düzenlenen yazılı görüş ve kontrol şerhleri malî hizmetler birimi yöneticisi tarafından imzalanır.
- D) Malî hizmetler birimi yöneticisi, bu yetkisini sınırlarını açıkça belirtmek şartıyla yazılı olarak yardımcısına veya birimin iç kontrol alt birim yöneticisine devredebilir.
51. **26324 sayılı Resmi Gazetede yayınlanan Kamu Zararlarının Tahsiline İlişkin Usul ve Esaslar Hakkında Yönetmelik'te yer alan düzenlemeye göre, kamu zararının belirlenmesinde aşağıdakilerden hangisi esas alınmaz?**
- A) İlgili mevzuatında öngörülen haller dışında, iş yaptırılmadan, mal veya hizmet alınmadan önce ödeme yapılması
- B) Transfer niteliğindeki giderlerde, fazla veya yersiz ödemede bulunulması
- C) İlgili mevzuatı gereğince görevlendirilen komisyon veya kişilerce emsal bedelinden daha yüksek fiyatla iş yaptırılması, mal veya hizmet alınması
- D) Görevlilere teslim edilen taşınırların zarara uğraması

A

52. 26324 sayılı Resmi Gazetede yayınlanan Kamu Zararlarının Tahsiline İlişkin Usul ve Esaslar Hakkında Yönetmelik'te yer alan düzenlemeye göre, kamu zararından doğan alacakların muhasebe kayıtlarına alınması hakkında aşağıdakilerden hangisi söylenemez?

- A) Muhasebe kayıtlarına alınan her bir alacak için bir tahsilat izleme dosyası açılır.
- B) **Sayıştay veya mahkeme ilâmları ile bildirilen kamu zararından doğan alacaklar, 7/A maddesine göre yapılacak değerlendirme sonucuna ilişkin değerlendirme formunun takibe yetkili birime ulaştığı tarihten itibaren beş iş günü içerisinde, takibe yetkili birimce, sorumlular ve ilgililer adına muhasebe kayıtlarına aldırılır.**
- C) Taksitlendirilen kamu zararından doğan alacaklara ilişkin kararın bir örneği de karar tarihinden itibaren beş iş günü içerisinde muhasebe birimine gönderilir.
- D) Muhasebe birimi, Sayıştay ilâmına istinaden bildirilenleri ilâmda belirtilenler adına; mahkeme kararlarına istinaden bildirilenleri kararda tazminle yükümlü olduğu belirtilenler adına; bunların dışındakileri ise sorumlular ve ilgililer adına hesaplara kaydeder.

53. 26040 sayılı (3. Mükerrer) Resmi Gazete'de yayınlanan Merkezi Yönetim Harcama Belgeleri Yönetmeliğine göre, ödeme aşağıdakilerden hangisine yapılmaz?

- A) Gerçek kişilerde alacaklıya veya duruma göre vekiline, velisine, vasisine veya mutemedine yapılır.
- B) Tüzel kişilerde kanuni temsilcilerine veya bunların tayin ettikleri vekillere yapılır.
- C) Alacaklının ölümü halinde varislere yapılır.
- D) **Kayım tayinini gerektiren durumlarda ilgili noterlere yapılır.**

54. 26040 sayılı (3. Mükerrer) Resmi Gazete'de yayınlanan Merkezi Yönetim Harcama Belgeleri Yönetmeliğine göre, yurtiçi geçici ve sürekli görev yolluklarının ödenmesinde duruma göre aranan belgeler için aşağıdakilerden hangisi söylenemez?

- A) Yurtiçi geçici görev yolluklarının ödenmesinde; görevlendirme yazısı veya harcama talimatı ve yurtiçi / yurtdışı Geçici Görev Yolluğu Bildirimi, yatacak yer temini için ödenen ücretlere ilişkin fatura, ödeme belgesine bağlanır.
- B) Denetim elemanlarının yurtiçi geçici görev yolluklarının ödenmesinde; yurtiçi / yurtdışı geçici görev yolluğu bildirimini, yatacak yer temini için ödenen ücretlere ilişkin fatura, özel şahıslardan ev veya pansiyon kiralama halinde, ilk ödemede kira sözleşmesinin aslı, sonraki ödemelerde ise onaylı örneği; kira ödemesinin banka hesabına yatırılmak suretiyle yapılmış olması halinde ayrıca banka makbuzu ödeme belgesine bağlanır.
- C) **Kamu görevlilerinden emekliliğini isteyen veya emekliye sevk olunanlara, haklarında toptan ödeme hükümleri uygulananlara, emekli iken yeniden hizmete alındıktan sonra cezaen olmamak üzere görevlerine son verilenlere ve terhis olunan yedek subaylara ve bunlardan görevde iken ölenlerin kanuni mirasçılarına mevzuatları gereğince verilen tazminatların ödenmesinde ise yetkili makam olan Sayıştay'ın onayı ile ödeme belgesine bağlanır.**
- D) Yurtiçi sürekli görev yolluklarının ödenmesinde; atamalarda atama onayı, diğer hallerde harcama talimatı, yurtiçi / yurtdışı sürekli görev yolluğu bildirimini, resmi mesafe haritasında gösterilmeyen yerler için yetkili mercilerden alınacak onaylı mesafe cetveli ödeme belgesine bağlanır.

A

55. 26040 sayılı (3. Mükerrer) Resmi Gazete’de yayınlanan Merkezi Yönetim Harcama Belgeleri Yönetmeliğine göre, mal, malzeme ve gayri maddi hak alım giderleri hakkında aşağıdaki düzenlemelerden hangisi **yanlıştır**?
- A) Her türlü tüketim mal ve malzemeleri ile demirbaş, makine, teçhizat ve taşıt alımlarına ilişkin giderlerin ödenmesinde; taahhüt dosyası, fatura, muayene ve kabul komisyonu tutanağı, taşınır işlem fişi, ödeme belgesine bağlanır.
- B) Her türlü tüketim mal ve malzemeleri ile demirbaş, makine, teçhizat ve taşıt alımlarına ilişkin giderlerin ödenmesinde; yurtdışından yapılacak alımlarda sayılan belgelere ilaveten dövizin bankaca yurt dışına transfer edildiğine ilişkin belge, taşıma senedi (konşimento), ödeme belgesine bağlanır.
- C) **Sanatçılardan, kurum veya kuruluşlardan satın alınacak her türlü resim, tablo ve heykel bedellerinin ödenmesinde; İlgili mevzuatında belirtilen yetkili makamın onayı, seçici kurul kararı, fatura, taşınır işlem fişi ödeme belgesine bağlanır.**
- D) Tekel niteliğinde olmayan ve ihale mevzuatına göre temin edilen elektrik, su, doğalgaz ve benzeri tüketim giderlerinin ödenmesinde; taahhüt dosyası, fatura ödeme belgesine bağlanır.
56. 26040 sayılı (3. Mükerrer) Resmi Gazete’de yayınlanan Merkezi Yönetim Harcama Belgeleri Yönetmeliğine göre, taşınmaz mal alımları ile kamulaştırma bedellerinin ödenmesinde aranılacak belgeler aşağıdakilerden hangisinde **eksik** verilmiştir?
- A) **Satın alma usulünün uygulanmadığı kamulaştırmalarda; Kamulaştırma kararı, kıymet takdir komisyonu kararı, bedelde taraflarca mahkemede anlaşmaya varıldığı durumlarda, idarenin anlaşma yapıldığına ilişkin yazısı**
- B) 4734 sayılı Kamu İhale Kanunu hükümlerine göre yapılacak alımlarda; taahhüt dosyası ve tapu senedi veya çaplı tasarruf vesikasının onaylı örneği
- C) Satın alma usulü uygulanarak yapılacak kamulaştırmalarda; kamulaştırma kararı, kıymet takdir komisyonu kararı, malik veya yetkili temsilcisi ve uzlaşma komisyonu tarafından imzalanmış tutanak, taşınmazın idare adına ferağının verildiğine ilişkin resmi senedin onaylı örneği
- D) 6183 sayılı Amme Alacaklarının Tahsil Usulü Hakkında Kanun hükümleri uyarınca teferruğ yoluyla elde edilen taşınmaz bedellerinin ödenmesinde; teferruğa karar veren makamın yazısı, satış komisyonu kararı, tapu senedi veya çaplı tasarruf vesikasının onaylı örneği
57. Genel Yönetim Muhasebe Yönetmeliğine göre, maddi duran varlıklarla ilgili olarak aşağıdakilerden hangisi **yanlıştır**?
- A) Değer düşüklüğü karşılığı, nakit üretmeyen maddi duran varlığın geri kazanılabilir hizmet tutarı ya da nakit üreten maddi duran varlığın geri kazanılabilir tutarı ile net defter değeri karşılaştırılarak ayrılır.
- B) Herhangi bir maliyet yüklenilmeksizin edinilen maddi duran varlıkların gerçeğe uygun değeri bilinmiyorsa, idarece tespit edilen değeri esas alınır.
- C) Çeşitli nedenlerle kullanılma olanakları kaybedilen maddi duran varlıklar ilgili hesaptan çıkarılarak, Elden Çıkarılarak Stoklar ve Maddi Duran Varlıklar Hesabına aktarılır.
- D) **Maddi duran varlıkların bütünleyici parçası ya da eklentisi olan bilgisayar yazılımı gibi varlıklar maddi olmayan duran varlık olarak değerlendirilir.**

A

58. Genel Yönetim Muhasebe Yönetmeliğine göre, mali olmayan varlıklar ve sınıflandırılması ile ilgili olarak aşağıdakilerden hangisi yanlıştır?
- A) Stoklar kullanıldıklarında veya tüketildiklerinde gider hesabına, satıldıklarında ise ilgili varlık hesaplarına kaydedilerek stok hesaplarından düşürülür.
- B) Ticari amaçlı edinilen stokların net gerçekleşebilir değeri ile maliyet bedeli dönem sonlarında karşılaştırılır ve küçük olan değer üzerinden mali raporlara yansıtılır.
- C) Stoklar maliyet bedeliyle ilgili stok hesaplarına kaydedilir. Maliyet bedeli, stokların depolanacağı yere kadar getirilmesi için yapılan bütün giderleri kapsar.
- D) **Milli savunma, istihbarat ve emniyet hizmetlerini yürüten kamu idarelerinin ihtiyaçları için alınacak her türlü taşınır doğrudan mal ve hizmet ile ilgili varlık hesabına kaydedilir.**
59. Genel Yönetim Muhasebe Yönetmeliğine göre, finansal kiralama sözleşmesi ile edinilen varlıklarla ilgili olarak aşağıdakilerden hangisi yanlıştır?
- A) Kamu idarelerince imzalanan her bir finansal kiralama sözleşmesinin türü, yapısı ve kapsamı gibi bilgiler mali tablo dipnotlarında açıklanır.
- B) Finansal kiralama sözleşmeleri için yapılan her türlü ücret, komisyon, servis ücreti, vergi ve benzeri giderler, borç hesaplarıyla ilişkilendirilmeksizin gider ve bütçe gideri olarak kaydedilir.
- C) **Mevzuatı uyarınca yap-kirala-devret modeli ile edinilen maddi duran varlıklar finansal kiralama işlemi olarak değerlendirilmez.**
- D) Finansal kiralama borçlanma maliyeti ilgili oldukları dönemde gider kaydedilmek üzere ayrı bir hesapta izlenir.
60. Merkezi Yönetim Muhasebe Yönetmeliğine göre, aşağıdaki hesaplardan hangisi Emanet Yabancı Kaynaklar hesap grubu içinde yer alan hesaplardan biri değildir?
- A) Alınan Depozito ve Teminatlar Hesabı
- B) **Bütçeleştirilmiş Borçlar Hesabı**
- C) Konsolosluk Cari Hesabı
- D) Risk Hesabı
61. Merkezi Yönetim Muhasebe Yönetmeliğine göre, kısa vadeli nakit fazlasını değerlendirmek üzere azami otuz gün vadeli borç vermelerden doğan alacakların izlenmesi için kullanılan hesap, aşağıdakilerden hangisidir?
- A) Kurumca Verilen Borçlardan Alacaklar Hesabı
- B) Tek Hazine Kurumlar Hesabından Alacaklar Hesabı
- C) Takipteki Kurum Alacakları Hesabı
- D) **Para Piyasası Nakit İşlemleri Alacakları Hesabı**
62. Merkezi Yönetim Muhasebe Yönetmeliğine göre, malî yıl içinde ödeme emri belgesine bağlandığı hâlde, nakit yetersizliği veya hak sahibinin müracaat etmemesi nedeniyle ilgililerine ödenemeyen tutarların izlenmesi için kullanılan hesap, aşağıdakilerden hangisidir?
- A) **Bütçe Emanetleri Hesabı**
- B) Bütçeleştirilecek Borçlar Hesabı
- C) Bütçeleştirilmiş Borçlar Hesabı
- D) Nakit Talep ve Tahsisleri Hesabı

A

63. **Merkezi Yönetim Muhasebe Yönetmeliğine göre; ertesi yıl bütçesinden karşılanmak üzere verilen personel avansları, jandarma er aylıkları ve diğer istihkaklar ile gemi mutemetlerine ödenen paraların izlendiği hesap, aşağıdakilerden hangisidir?**
- A) Personel Avansları Hesabı
B) **Bütçe Dışı Avans ve Krediler Hesabı**
C) Akreditifler Hesabı
D) İş Avans ve Kredileri Hesabı
64. **4 sayılı Bakanlıklara Bağlı, İlgili, İlişkili Kurum ve Kuruluşlar ile Diğer Kurum ve Kuruluşların Teşkilatı Hakkında Cumhurbaşkanlığı Kararnamesi'ne göre, Ceza İnfaz Kurumları ile Tutukevleri İşyurtları Kurumu'na ilişkin olarak aşağıdakilerden hangisi doğrudur?**
- A) Ceza İnfaz Kurumları ile Tutukevleri İşyurtları Yüksek Kurulu; Adalet Bakanı'nın görevlendireceği Bakan Yardımcısının başkanlığında, Bakanın belirleyeceği toplam üç üyeden oluşur.
B) İşyurtlarının paralarının yatırılacağı bankaları belirleme görevi, İşyurtları Daire Başkanlığı'na aittir.
C) İşyurtlarının tek amacı, ünitelerde üretilen ekonomik değerleri pazarlamaktır.
D) **Faiz gelirleri, Ceza İnfaz Kurumları ile Tutukevleri İşyurtları Kurumu'nun sermaye kaynakları arasındadır.**
65. **26036 sayılı Resmi Gazete'de yayınlanan Ceza İnfaz Kurumları İle Tutukevleri İşyurtları Kurumu ve İşyurtlarının İdare ve İhale Yönetmeliğine göre, fazla çalışma ve usul esasları hakkında aşağıdakilerden hangisi söylenemez?**
- A) **Fazla çalışmaya Yüksek Kurul karar verirken; hükümlü ve tutuklulara ödenecek fazla çalışma ücreti İşyurdu Yönetim Kurulunca belirlenir.**
B) İşyurdunda görevli personel ve işçiler ile hükümlü ve tutuklular fazla çalışma yapabilirler.
C) İşçilere ödenecek fazla çalışma ücretleri, 4857 sayılı İş Kanunu hükümleri çerçevesinde tespit edilir.
D) 657 sayılı Devlet Memurları Kanunu'na tâbi personele, işyurtlarında yaptırılacak fazla çalışma için yürürlükteki Kanun hükümleri çerçevesinde fazla çalışma ücreti ödenir.
66. **26036 sayılı Resmi Gazete'de yayınlanan Ceza İnfaz Kurumları İle Tutukevleri İşyurtları Kurumu ve İşyurtlarının İdare ve İhale Yönetmeliğine göre, işyurtları kurumu bütçesinden yapılacak harcamalar hakkında aşağıdakilerden hangisi söylenemez?**
- A) Ceza infaz kurumu işyurdu bütçelerinden, işyurdu hizmet ve çalışmalarının yürütülmesi ile ilgili her türlü döşeme, demirbaş, makine, teçhizat, kara, hava ve deniz taşıtları alım, bakım, onarım ve işletilmesiyle işyurtlarına ait tüm giderler için harcama yapılabilir.
B) Usulüne uygun olarak yapılan taleplerin Yüksek Kurulca kabul edilmesi halinde gerekli tahsis yapılır ve ödenek gönderilmesi halinde avans veya kredi hesabına kaydedilir. Harcama belgeleri ve varsa artan ödenek geri geldiğinde avans veya kredi hesabı kapatılır.
C) **İhale Yetkilisi ödenek tahsis edilen birimin en üst yöneticisidir. İhale sözleşmelerinin uygulanmasına yönelik işlemler Yüksek Kurul tarafından yürütülür. 5018 sayılı Kanunun 31 inci maddesi uyarınca belirlenmiş bulunan harcama yetkilileri aynı zamanda ihale yetkilisidir.**
D) İşyurtları Kurumu bütçesinden kendilerine ödenek tahsis edilen merkez ve taşra birimleri, harcamalarından sorumludurlar. Bu birimler, tahsis edilen ödenek ile ilgili harcamalarını ilgili mevzuatlar çerçevesinde yaparak, 31/12/2005 tarihli ve 26040 3'üncü mükerrer sayılı Resmî Gazete'de yayımlanan Merkezi Yönetim Harcama Belgeleri Yönetmeliği gereğince düzenlenen harcama belgelerini Daire Başkanlığına gönderir.

A

67. 26036 sayılı Resmi Gazete'de yayınlanan Ceza İnfaz Kurumları İle Tutukevleri İşyurtları Kurumu ve İşyurtlarının İdare ve İhale Yönetmeliğine göre, aşağıdaki görev ve işyurdu personeli eşleştirmelerinden hangisi doğrudur?
- A) Muhasebe yetkilisi mutemetleri: Muhasebe yetkilisi adına ve hesabına para ve parayla ifade edilebilen değerleri geçici olarak almaya, vermeye ve göndermeye yetkili olanlardır.
B) İş gözetmeni: Asli görevlerinin yanında işyurdu müdürü tarafından kendisine verilen işyurduyla ilgili görevleri de yerine getirmekle yükümlüdür.
C) Taşınır kayıt ve kontrol yetkilisi: Kendi bilgi ve ihtisasları dâhilinde çalışmak ve hükümlüleri yetiştirmekle mükellef olup, iş icabı olarak kendilerine tevdi edilen araç ve gereçlerin muhafazasından mesuldürler.
D) Veznedar: İşyurdunun alacaklarını tahsil etmekle görevlidir.
68. I. İdare memuru
II. Sayman
III. Tahsildar
IV. Veznedar
V. Ambar memuru
VI. Cezaevi kâtibi
- Ceza İnfaz Kurumlarının Yönetimi ile Ceza ve Güvenlik Tedbirlerinin İnfazı Hakkında Yönetmelik uyarınca, yukarıda sayılanlardan hangileri yönetim servisinde görev yapar?**
- A) I, V ve VI
B) II, III ve IV
C) IV, V ve VI
D) I, II, III ve IV
69. Ceza İnfaz Kurumları ile Tutukevleri İşyurtları Kurumu İşyurtları Uygulamaları Hakkındaki 137/3 sayılı Genelge'ye göre, aşağıdakilerden hangisi yanlıştır?
- A) Ceza infaz kurumu müdürü aynı zamanda işyurdu müdürüdür.
B) Ceza ve Tevkifevleri Genel Müdürlüğü İşyurtları Daire Başkanlığı'nın izin verdiği işyurtları, çek olarak ya da taksitli ve vadeli satış yapabilir.
C) Maddi duran varlığın ayrılmaz bir parçası niteliğinde olan ve yalnız başına kullanılması mümkün olmayan akü, lastik gibi tüketim malı konusuna giren emtianın satın alma işlemi, ancak Adalet Bakanlığı'nın izni üzerine gerçekleştirilebilir.
D) İşyurtlarınca düzenlenen perakende satış fişleri, damga vergisine tabi tutulmaz.
70. İşyurtları Kurumu ve İşyurtlarında Kullanılan Maliyet Hesapları ile Tutulacak Defter ve Belgelerin Düzenlenmesine Dair Yönerge'ye göre tüm belgelerin defterlere kaydedilmesi için öngörülen asıl süre aşağıdakilerden hangisidir?
- A) Aynı gün içerisinde kayıt
B) 3 gün içerisinde kayıt
C) 5 gün içerisinde kayıt
D) 1 hafta içerisinde kayıt

A

71. İşyurtları Kurumu ve İşyurtlarında Kullanılan Maliyet Hesapları ile Tutulacak Defter ve Belgelerin Düzenlenmesine Dair Yönerge'ye göre, satılmak üzere ticari mallar deposundan satış yerlerine ihraç edilen emtianın kayıt altına alınmasında kullanılan ve her satış yeri için ayrı ayrı olmak üzere düzenlenen defter, aşağıdakilerden hangisidir?
- A) Satış Yerleri Yevmiye Defteri
B) **Satış Yerleri Esas Defteri**
C) Sipariş Defteri
D) Atölye ve Üretim Yerleri Esas Defteri
72. İşyurtları Kurumu ve İşyurtlarında Kullanılan Maliyet Hesapları İle Tutulacak Defter ve Belgelerin Düzenlenmesine Dair Yönergede Değişiklik Yapılmasına Dair Yönerge'ye göre, maliyet hesaplarının izlenmesinde aşağıdakilerden hangisi kullanılır?
- A) 9 no'lu hesap grubu
B) 8 no'lu hesap grubu
C) 7/B seçeneği hesap grubu
D) **7/A seçeneği hesap grubu**
73. İşyurtları Kurumu ve İşyurtlarında Kullanılan Maliyet Hesapları İle Tutulacak Defter ve Belgelerin Düzenlenmesine Dair Yönergede Değişiklik Yapılmasına Dair Yönerge'ye göre, esas üretim gider yerinde çalışan işçilere ait normal ücretler dışında kalan fazla çalışma ücreti, prim, ikramiye, sosyal güvenlik işveren payları ve her türlü yardımlar hangi hesapta muhasebeleştirilir?
- A) Direkt İşçilik Giderleri Yansıtma Hesabı
B) **Direkt İşçilik Giderleri Hesabı**
C) Verilen Çekler ve Gönderme Emirleri Hesabı
D) Ödenecek Sosyal Güvenlik Kesintileri Hesabı
74. 27327 sayılı Resmi Gazete'de yayınlanan Kamu İhale Genel Tebliği'ne göre, ihalelere katılmaktan yasaklamaya ilişkin aşağıdakilerden hangisi yanlıştır?
- A) Yasaklama işlemlerinin süresinde tamamlanarak yürürlüğe girmemesi halinde ilgili ve görevli kamu görevlileri hakkında disiplin ve ceza sorumluluğuna ilişkin hükümler uygulanabilecektir.
B) Kamu ihalelerine katılmaktan yasaklı olmayan isteklinin, yetkili satıcı ya da üretici firmanın kamu ihalelerine katılmaktan yasaklı bulunması halinde, üretici firma garantisinde olan bazı belgeleri ve satışa dair yetki verilen mal veya malları teklif etmesini yasaklayan bir hüküm bulunmamaktadır.
C) **4964 sayılı Kanunla değişik 4734 sayılı Kanunun 58 inci maddesinin gerekçesinde ihalelere katılmaktan yasaklama kararlarının bağlı veya ilgili bulunulan bakanlıklar tarafından verildiği durumlarda, taşradaki ihalelere ilişkin yazışma ve karar verme sürecinin uzunluğu ve gecikmeler nedeniyle sürenin dolması halinde ceza verilemeyeceği göz önünde bulundurularak azami otuz günlük sürenin kırk güne çıkarıldığı belirtilmiştir.**
D) İhale sürecinde gerçekleştirilen 4734 sayılı Kanunun 17 nci maddesinde sayılan yasak fiil veya davranışlar nedeniyle bu fiil ve davranışta bulunan veya iştirak eden ortaklar hakkında yasaklama kararı verilecek ve 4735 sayılı Kanunun 21 inci maddesi gereğince sözleşme feshedilecektir.

A

75. 27327 sayılı Resmi Gazete’de yayınlanan Kamu İhale Genel Tebliği’ne göre, mal alımı ihalelerinde teknik şartnamenin hazırlanması hakkında verilen aşağıdaki bilgilerden hangisi yanlıştır?
- A) Yedek parça alımlarında, alım konusu malın tanımının yapılabilmesi için, yedek parçasına ihtiyaç duyulan ana malın modelinin teknik şartnamede belirtilmesi mümkündür.
- B) Yetkili kurum ve kuruluşlar tarafından özürü vatandaşların kamu hizmetlerinden daha etkin yararlanabilmesi için alım konusu mala yönelik teknik düzenlemeler yapılmış ise teknik şartnamenin hazırlanmasında bu düzenlemeler de esas alınır.
- C) Teknik şartnamede yapılan düzenleme ile ön yeterlik şartnamesi ve/veya idari şartnamede yapılan düzenlemelerin birbiriyle uyumlu olması gerekmektedir.
- D) İdare tarafından mal alımı ihalelerinde alım konusu mal veya malların teknik kriterlerinin ve özelliklerinin belirtildiği teknik şartname hazırlanması zorunludur.
76. 27327 sayılı Resmi Gazete’de yayınlanan Kamu İhale Genel Tebliği’ne göre, aşağıdakilerden hangisi ekonomik ve mali yeterlik ile mesleki ve teknik yeterliğin değerlendirilmesinde kullanılmak üzere istenecek belgelerden biri değildir?
- A) Kapasite raporu, kalite yönetim sistem belgesi, çevre yönetim sistem belgesi, imalat yeterlik belgesi ile hizmet yeterlilik belgesi sadece özel imalat süreci gerektiren mal alımı ihalelerinde istenebilecektir.
- B) Yaklaşık maliyetine bakılmaksızın her türlü mal alımı ihalelerinde, aday veya isteklinin teklif vermeye yetkili olduğunu gösteren belgelerin istenilmesi zorunludur.
- C) Aday veya isteklinin personel çalıştırdığına ilişkin belgeler, ihaleye katılımı yeterlik belgesi olarak istenemez. Ancak, alımın niteliği esas alınarak yüklenici tarafından çalıştırılması öngörülen personelin sayısına ve niteliğine ilişkin teknik şartnamede veya sözleşme tasarisında düzenleme yapılabilir.
- D) Mal alımı ihalelerinde, Tehlike Analizi ve Kritik Kontrol Noktaları Yönetim Sistemi (HACCP), İş Sağlığı ve Güvenliği Yönetim Sistemi (OHSAS), Bilgi Teknolojisi-Bilgi Güvenliği Yönetim Sistemi, Gıda Güvenliği Yönetim Sistemi (ISO 22000), Sosyal Sorumluluk Standardı (SA 8000), İyi Hijyen Uygulamaları (GPP) sertifikaları istenecektir.
77. 27327 sayılı Resmi Gazete’de yayınlanan Kamu İhale Genel Tebliği’ne göre, doğrudan temine ilişkin yapılan açıklamalar kapsamında ihtiyacın gerçek veya tüzel tek kişiden temini için idareler, 4734 sayılı Kanunun 22 nci maddesinin (a) bendinin uygulamasında mal ve hizmet alımlarında, 4734 Sayılı Kanunun 22 nci maddesinin (a), (b), (c) bentleri kapsamında Tek Kaynaktan Temin Edilen Mallara/Hizmetlere İlişkin Formu (KİK022.0/M ve KİK021.0/H) kullanarak aşağıdaki belge ve açıklamalardan hangisini kural olarak söz konusu standart forma eklemek zorunda değildir?
- A) İhtiyacın neden sadece gerçek veya tüzel tek kişi tarafından karşılanabileceğinin detaylı olarak yazılması ve bu hususlara ilişkin belgeleri
- B) Fiyat araştırmasının yapılması ve bu hususlara ilişkin belgeleri
- C) En az aynı verimlilik, etkinlik ve fonksiyonellikte karşılayabilecek diğer modellerin ve markaların bulunup bulunmadığının tespitinin yapılması ve bu hususlara ilişkin belgeleri
- D) İhtiyaç konusu malın veya hizmetin niteliklerinin tarif edilmesi ve bu hususlara ilişkin belgeleri

A

78. 27327 sayılı Resmi Gazete’de yayınlanan Kamu İhale Genel Tebliği’ne göre, ihtiyaç raporunun hazırlanması ve ihale kayıt numarası alınması sürecine ilişkin aşağıdakilerden hangisi yanlıştır?
- A) İdare, ihalelere ilişkin iş ve işlemlere başlamadan önce Elektronik Kamu Alımları Platformu üzerinde bulunan bir uygulama yardımı ile ihtiyaç raporu hazırlayacaktır.
B) **İhtiyaç raporu hazırlandıktan sonra Elektronik Kamu Alımları Platformundan ihale kaydı yapılarak işlemlere devam edilecektir. Daha sonra yapılacak işlemlerin takip edilebilmesi için kaydı yapılan ihaleye sistem tarafından ihale kayıt numarası verilmektedir.**
C) Hazırlanan bu ihtiyaç raporunda yer alan bilgiler daha sonra ihale ve ön yeterlik dokümanının hazırlanmasında kullanılmaktadır.
D) İhale kayıt numarası ihale onayı ile bağlantılı olup, ihale onayı değiştirildiğinde ve/veya iptal edildiğinde idarece İhale kayıt numarası da iptal edilecektir. Aynı işle ilgili olarak yeni bir ihale onayı alındığında ise, idarece yeni bir İhale kayıt numarası alınması gerekmektedir.
79. 6245 sayılı Harcırah Kanunu’na göre, aşağıdakilerden hangisi harcırahın unsurlarından biri değildir?
- A) Yol masrafı
B) Yevmiye
C) Aile masrafı
D) **Ev kirası**
80. 6245 sayılı Harcırah Kanunu’na göre, harcırah hesabında esas tutulacak yol hakkında aşağıdakilerden hangisi söylenemez?
- A) **Ancak işin veya hizmetin gerekli kıldığı durumlarda uçak veya deniz taşıtı kiralamak suretiyle seyahat edilebilmesi, seyahatin yurtiçinde olması ve bu seyahatle ilgili Bakanın veya misafiri yabancı Bakanın bizzat katılması hallerinde mümkündür.**
B) Harcırah, bu kanunda aksine hüküm bulunmadıkça, gidip gelmeye en uygun ve kullanılması mutad olan yol ve taşıt araçları üzerinden verilir.
C) Gidip gelmeye en uygun ve kullanılması mutad olan bu yolda hem muayyen hem gayrimuayyen tarifeli taşıt işletilmekte ise harcırah hesabında muayyen tarifeli taşıt esas alınır.
D) Bu yol ve taşıt, yolculukta geçen süreye göre memur veya hizmetli ile ailesi için ödenmesi gereken gündelik ve taşıt ücretleri toplamı dikkate alınarak memur veya hizmetlinin mensup bulunduğu dairece tespit olunur.
81. Aşağıdaki hesaplardan hangisi, kurum işlemlerinin muhasebeleştirilmesi sürecinde kullanılan hesap planında yer almaz?
- A) **193 Peşin Ödenen Vergi ve Fonlar Hesabı**
B) 106 Döviz Gönderme Emirleri Hesabı
C) 220 Gelirlerden Alacaklar Hesabı
D) 281 Gelir Tahakkukları Hesabı

A

82.

102 BANKALAR HESABI
800 BÜTÇE GELİRLERİ HESABI
630 GİDERLER HESABI
600 GELİRLER HESABI
805 GELİR YANSITMA HESABI

Kurum, elde etmiş olduğu faiz gelirine ilişkin olarak yukarıdaki kaydı yapmıştır.

Söz konusu kayıta yapılan hata aşağıdakilerden hangisidir?

- A) 800 ve 805 kodlu hesapların yanlış taraflara kaydedilmesi
- B) 600 ve 630 kodlu hesapların yanlış taraflara kaydedilmesi
- C) 102 ve 600 kodlu hesapların yanlış taraflara kaydedilmesi
- D) Sadece 630 kodlu hesabın yanlış tarafa kaydedilmesi

83. Mali tablonun ait olduğu aya ait fiyat endeksinin, bu endeks ile bir önceki hesap döneminin sonundaki fiyat endeksi toplamının ikiye bölünmesi sonucu bulunan endekse bölünmesiyle elde edilen katsayı, aşağıdakilerden hangisidir?

- A) Düzeltme katsayısı
- B) Taşıma katsayısı
- C) Dönem ortalama düzeltme katsayısı
- D) Enflasyon düzeltmesi

84. Merkezî Yönetim Muhasebe Yönetmeliğine göre, konvertibl olmayan hazine malı yabancı paralar, aşağıdaki hesaplardan hangisine kaydedilir?

- A) 105 Döviz Hesabı
- B) 107 Elçilik ve Konsolosluk Nezdindeki Paralar Hesabı
- C) 108 Diğer Hazır Değerler Hesabı
- D) 117 Menkul Varlıklar Hesabı

85. Bütçedeki ödeneğine dayanılarak yapılan ve vadesi bir yıl veya faaliyet dönemiyle sınırlı olan borç verme işlemlerinden doğan alacaklar bir taraftan bu hesaba borç, 103-Verilen Çekler ve Gönderme Emirleri Hesabı veya ilgili diğer hesaplara alacak; diğer taraftan 830-Bütçe Giderleri Hesabına borç, 835-Gider Yansıtma Hesabına alacak kaydedilir.

Yukarıda işleyişine ilişkin bilgiler verilen hesap aşağıdakilerden hangisidir?

- A) 140 Kişilerden Alacaklar Hesabı
- B) 132 Kurumca Verilen Borçlardan Alacaklar Hesabı
- C) 131 Para Piyasası Nakit İşlemleri Alacakları Hesabı
- D) 127 Diğer Faaliyet Alacakları Hesabı

86. Muhasebe işlemlerinin kaydedilmesi, mali tabloların hazırlanması ve sunulmasında kabul edilen ilke, kural, standart ve uygulamalara ne ad verilir?

- A) Muhasebe sistemi
- B) Muhasebe politikaları
- C) Tahakkuk esası
- D) Hesap dönemi

A

87. İşletmelerin açılışında ve açılıştan sonraki her hesap döneminin sonunda gayrimenkullerinin, alacaklarının, nakit paranın ve diğer varlık ve borçlarının miktar ve tutar olarak ayrıntılı bir şekilde kaydedildiği defter, aşağıdakilerden hangisidir?

- A) Yevmiye defteri
- B) Defteri kebir
- C) İşletme hesabı defteri
- D) **Envanter defteri**

88.

100 KASA	XX	
333 DİĞER EMANETLER HESABI		XX

Yukarıda verilen muhasebe kaydı aşağıdaki işlemlerden hangisi ile ilgilidir?

- A) **Satış hasılatının vezneye yatırılması**
- B) Kasada bulunan limit üstü paranın bankaya gönderilmesi
- C) Bankadan alınan ekstreyle birlikte verilen çekler ile gönderme emirlerinin ödendiğinin anlaşılması
- D) Personelde bulunan geçici görev yolluğu avansının mahsubu

89. 2019 yılında alınan 40.000 TL değerindeki makinenin faydalı ömrü beş yıl ve hurda değeri 5.000 TL'dir. Makine için eşit tutarlar yöntemine göre amortisman hesaplanmaktadır. Makine 2021 yılı içerisinde 20.000 TL'ye çek karşılığında satılmıştır.

Verilen bilgilere göre makine satışından kaynaklanan kâr ya da zarar kaç TL'dir?

- A) 1.000 TL zarar
- B) 4.000 TL zarar
- C) **6.000 TL zarar**
- D) 7.400 TL kâr

90. Muhasebe uygulamaları için seçilen muhasebe politikalarının, birbirinin izleyen dönemlerde değiştirilmeden uygulanması gereğini ifade eden muhasebenin temel kavramı, aşağıdakilerden hangisidir?

- A) **Tutarlılık Kavramı**
- B) Sosyal Sorumluluk Kavramı
- C) Parayla Ölçülme Kavramı
- D) Dönemsellik Kavramı

A

91. Kasada yapılan sayım sonucunda tespit edilen nakit fazlalığının 300 TL'sinin veznedarın kendi parası ile karıştırmışından, 200 TL'sinin ise alıcıya iade edilmeyen para üstünden kaynaklandığı tespit edilmiştir. Yönetim kurulu 300 TL'nin veznedara iadesine, kalan 200 TL'nin ise gelir olarak kaydedilmesine karar vermiştir.

Alınan karar doğrultusunda yapılması gereken muhasebe kaydı, aşağıdakilerden hangisidir?

A)

397 SAYIM FAZLALARI HESABI	500	
102 BANKALAR HESABI		300
600 GELİRLER HESABI		200

B)

397 SAYIM FAZLALARI HESABI	500	
100 KASA HESABI		300
600 GELİRLER HESABI		200

C)

397 SAYIM FAZLALARI HESABI	500	
197 SAYIM NOKSANLARI HESABI		300
600 GELİRLER HESABI		200

D)

805 GELİR YANSITMA HESABI	500	
800 BÜTÇE GELİRLERİ HESABI		200
397 SAYIM FAZLALARI HESABI		300

92. Mayıs ayı sonunda İndirilecek KDV Hesabının borç kalanı 25.000 TL, Hesaplanan KDV Hesabının alacak kalanı 30.000 TL ve Devreden KDV Hesabının borç kalanı ise 3.500 TL'dir.

Buna göre ay sonunda yapılacak KDV tahakkukuna ilişkin muhasebe kaydıyla ilgili olarak aşağıdakilerden hangisi doğrudur?

- A) 190 Devreden KDV Hesabı 1.500 TL borçlandırılır.
B) 191 İndirilecek KDV Hesabı 1.500 TL alacaklandırılır.
C) 360 Ödenecek Vergi ve Fonlar Hesabı 8.500 TL alacaklandırılır.
D) 360 Ödenecek Vergi ve Fonlar Hesabı 1.500 TL alacaklandırılır.

A

93. Kurum, daha önce alınmış olan kırtasiye malzemelerinin 300 TL'lik kısmını kullanılmak üzere muhasebe birimine göndermiştir.

Yukarıdaki işleme ilişkin yapılması gereken muhasebe kaydı aşağıdakilerden hangisidir?

A)

630 GİDERLER HESABI 150 İLK MADDE VE MALZEME HESABI	300	300
--	-----	-----

B)

730 GENEL ÜRETİM GİDERLERİ HESABI 150 İLK MADDE VE MALZEME HESABI	300	300
--	-----	-----

C)

630 GİDERLER HESABI 152 MAMULLER HESABI	300	300
--	-----	-----

D)

730 GENEL ÜRETİM GİDERLERİ HESABI 379 DİĞER BORÇ VE GİDER KARŞILIKLARI HESABI	300	300
---	-----	-----

A

94. Üretim biriminde kullanılan makineler için daha önce ayrılan amortisman tutarının yetersiz olduğu ve ay sonu itibarıyla 1.000 TL'lik daha amortisman ayrılması gerektiği anlaşılmıştır.

Yukarıdaki işleme ilişkin yapılması gereken muhasebe kaydı aşağıdakilerden hangisidir?

A)

730 GENEL ÜRETİM GİDERLERİ HESABI 257 BİRİKMİŞ AMORTİSMANLAR HESABI	1.000	1.000
--	-------	-------

B)

730 GENEL ÜRETİM GİDERLERİ HESABI 379 DİĞER BORÇ VE GİDER KARŞILIKLARI HESABI	1.000	1.000
--	-------	-------

C)

257 BİRİKMİŞ AMORTİSMANLAR HESABI 379 DİĞER BORÇ VE GİDER KARŞILIKLARI HESABI	1.000	1.000
--	-------	-------

D)

630 GİDERLER HESABI 257 BİRİKMİŞ AMORTİSMANLAR HESABI	1.000	1.000
--	-------	-------

A

95.

903 KULLANILACAK ÖDENEKLER HESABI 904 ÖDENEKLER HESABI	250	250
---	-----	-----

Yukarıda verilen muhasebe kaydı aşağıdaki hangi işleme ilişkin olarak yapılmıştır?

- A) Kullanılmayan ödeneklerin iptal edilmesi
- B) Atölyede çalışan işçinin günlük ücretinin tahakkuk etmesi
- C) **Kullanımı serbest bırakılan ödenek miktarının kayıt edilmesi**
- D) Personelin geçici görev yolluk avansının mahsup edilmesi

96. Tasarrufu zorunlu yasal fonlar ile diğer maksatlarla ayrılan fonların izlendiği hesap aşağıdakilerden hangisidir?

- A) Olağanüstü Yedekler
- B) Statü Yedekleri
- C) Yasal Yedekler
- D) **Özel Fonlar**

97. Yatırım amacıyla alınan tahvillerin bilanço gününe kadar işlemiş faizlerinin hesaplanarak tahakkuk yoluyla faiz gelirleri hesabına alınması, hangi muhasebe temel kavramı gereğidir?

- A) Sosyal Sorumluluk
- B) İhtiyatlılık
- C) **Dönemsellik**
- D) Özün Önceliği

98. Bir kurumda çalışan personele ait ücret bordrosunun tahakkukuna ilişkin olarak yapılan kayıttaki hesaplardan hangisi yer almaz?

- A) Ödenecek Vergi ve Fonlar Hesabı
- B) **Peşin Ödenen Vergi ve Fonlar Hesabı**
- C) Ödenecek Sosyal Güvenlik Kesintileri Hesabı
- D) Personele Borçlar Hesabı

A

99. Kayıtlı değeri 100.000 TL ve 10 yıl yararlı ömrü olan bir makineye, azalan bakiyeler yönteminde ikinci yılda ayrılacak amortisman tutarı kaç TL'dir?

- A) 10.000
- B) 12.800
- C) 16.000
- D) 20.000

100. ----- / -----
HESAPLANAN KDV HESABI 6.900
İNDİRİLECEK KDV HESABI 5.600
DEVREDEN KDV HESABI 300
ÖDENECEK VERGİ
VE FONLAR HESABI 1.000
----- / -----

Bir kurum Mart ayı içerisinde, Şubat ayına ilişkin KDV mahsup kaydını yukarıdaki gibi yapmıştır.

Söz konusu muhasebe kaydı ile ilgili aşağıdakilerden hangisi yanlıştır?

- A) Kurumun Şubat ayına ilişkin olarak Mart ayında ödemesi gereken KDV borcunun tutarı 1.000 TL'dir.
- B) Kurumun Ocak ayındaki KDV mahsup kayıtlarında indiremediği KDV tutarı 300 TL'dir.
- C) Kurumun Şubat ayında yaptığı alışlar ve katlandığı giderlerle ilgili ödediği KDV tutarı 5.600 TL'dir.
- D) Kurumun Mart ayına devreden ve Şubat ayında mahsubu yapılamayan KDV tutarı 1.000 TL'dir.

TEST BİTTİ.
CEVAPLARINIZI KONTROL EDİNİZ.

SINAVDA UYULACAK DİĞER KURALLAR

1. Sınava, çanta, cüzdan, cep telefonu, saat (kol saati ve her türlü saat), kablosuz iletişim sağlayan bluetooth vb. cihazlar; kulaklık, kolye, küpe, yüzük (halka alyans hariç), bilezik, broş ve diğer takılar; anahtarlık, plastik ve metal içerikli eşyalar, her türlü elektronik/mekanik cihazlar ve çağrı cihazı, telsiz, fotoğraf makinesi vb. araçlar, her türlü plastik ve güneş gözlüğü dâhil cam eşyalar (şeffaf/numaralı gözlük hariç), banka/kredi kartı vb. kartlar, cep bilgisayar, sözlük işlevi olan elektronik cihaz, hesap makinesi vb. her türlü bilgisayar özelliği bulunan cihazlar, her türlü delici ve kesici alet ateşli silah vb. teçhizat, her türlü müsvedde kâğıdı, defter, kitap, ders notu, sözlük, dergi, gazete vb. yayınlar, pergel, açıölçer, cetvel, vb. araçlar, su hariç içecek, yiyecek vb. gıda/tüketim maddeleri, ilaç, alçı, sargı bezi, koltuk değneği vb. sağlık malzemeleri ve araçları (engel durumunu daha önce bildiren adaylar hariç) ile sınava **gelinmemesi gerekmektedir**. Aksi durumda sınav salon başkanı tarafından herhangi bir uyarıda bulunulmaksızın söz konusu adaylar Sınav İptal Tutanağına işlenecek ve bu adayların sınavı geçersiz sayılacaktır.
2. Sınav salonunu herhangi bir nedenle (tuvalet ihtiyacı, rahatsızlık vb. dâhil) terk eden aday, tekrar sınav salonuna alınmayacaktır.
3. Soru kitapçığınızı alır almaz, kitapçık türünüzü optik cevap kâğıdınıza kodlayınız ve sayfaların eksik olup olmadığını, kitapçıkta basım hatalarının bulunup bulunmadığını kontrol ediniz. Soru kitapçığının sayfası eksik veya basımı hatalı ise değiştirilmesi için derhal Salon Başkanına başvurunuz.
4. Optik cevap kâğıdınız üzerinde yer alan kitapçık türü ile ilgili kutucuğun kodlanmaması durumunda sınavınızın değerlendirilmesi mümkün olmayacaktır. Optik cevap kâğıdına her türlü kodlama yumuşak uçlu siyah kurşun kalemle yapılacaktır.
5. Cevaplamaya geçmeden önce size verilecek soru kitapçığı üzerindeki ilgili alanları doldurunuz ve imzalayınız. Soru

kitapçığı üzerinde yer alan kuralları mutlaka okuyunuz. Soru kitapçığının sayfalarındaki boş yerleri müsvedde için kullanabilirsiniz. Bunun dışında müsvedde kullanılması yasaktır. Sınav sonunda soru kitapçıkları toplanacak ve incelenecektir. Soru kitapçığının eksik sayfası çıkması durumunda sınavınız geçersiz sayılacaktır. Soruları ve bu sorulara verdiğiniz cevapları ayrı bir kâğıda yazıp bu kâğıdı dışarı çıkarmanız kesinlikle yasaktır.

6. Sınav esnasında görevlilerle konuşmak, soru sormak ve tartışmaya girmek; başka adayların soru kitapçığına ve optik cevap kâğıdına bakmak, başka adaylarla konuşmak, silgi, kalem vb. şeyleri alıp vermek kesinlikle yasaktır. Bunlardan herhangi birini yapan adayların durumu Sınav İptal Tutanağına işlenecek ve bu adayların sınavı geçersiz sayılacaktır.
7. Sınav sırasında kopya çeken, çekmeye girişen, kopya veren, kopya çekilmesine yardım edenlerin kimlik bilgileri, Sınav İptal Tutanağına yazılacak ve bu adayların sınavları geçersiz sayılacaktır. Optik cevap kâğıdınızı başkaları tarafından görülmeyecek şekilde tutmanız gerekmektedir. Görevliler kopya çekmeye veya vermeye kalkışanları uyararak zorunda değildir, sorumluluk size aittir.
8. Sınav salonundan ayrılmadan önce, soru kitapçığınızı ve optik cevap kâğıdınızı salon görevlilerine eksiksiz teslim etmeyi unutmayınız. Aksi takdirde sınavınız geçersiz sayılır ve hakkınızda hukuki yollara başvurulabilir.
9. Adaylar, görevlilerin her türlü uyarılarına uymak zorundadır. Görevliler, gerektiğinde oturduğunuz yerleri de değiştirebilir. Sınavınızın geçerli sayılması, her şeyden önce sınav kurallarına uymanıza bağlıdır.

BAŞARILAR DİLERİZ.